

令和3年度

介護サービス等の提供に係る事故の状況

令和4年3月末現在

浜田地区広域行政組合 介護保険課

目次

令和3年度 介護サービス等の提供にかかる事故の状況	1ページ
1 事故発生報告書受付件数	2ページ
2 サービス種別ごとの事故発生報告件数	4ページ
3 年齢層別の事故発生報告件数	4ページ
4 介護度別の事故発生報告件数	5ページ
5 原因別の事故発生報告件数	5ページ
6 症状別の事故発生報告件数	6ページ
7 発生時状況別の事故発生報告件数	6ページ
8 発生場所別の事故発生報告件数	7ページ
9 発生時間帯別の事故発生報告件数	7ページ
10 事故の原因と発生場所の関係(入居・入所系)	8ページ
11 まとめ	9ページ
12 参考資料	
サービス種別ごとの各種グラフ	10ページ
令和元年度から令和3年度までの比較	13ページ

令和3年度 介護サービス等の提供に係る事故の状況

本書は、「浜田地区広域行政組合介護サービス等の提供に係る事故報告取扱要綱」に基づき、指定介護保険事業者及び基準該当サービス事業者（以下、「指定介護保険事業者等」という。）から浜田地区広域行政組合に報告のあった、事故発生報告書の内容を集計したものです。

事故発生報告書は、サービス提供中に利用者が死亡又は負傷した事故等について、指定介護保険事業者等から保険者である浜田地区広域行政組合へ報告するものです。

したがって、本書に掲載している集計値が、指定介護保険事業者等において発生したすべての事故に関するものではありませんのでご承知ください。

○浜田地区広域行政組合介護サービス等の提供に係る事故報告取扱要綱 （抄）

（報告すべき事故の範囲）

第4条 事業者は、介護サービスの提供により発生した次に掲げる事故について報告するものとする。

(1) サービス提供中に利用者が死亡又は負傷した場合

ア 「サービス提供中」とは、送迎中も含めサービスを提供している時間帯を通してすべて含まれるものとする。短期入所（介護予防短期入所）サービス、特定施設（介護予防特定施設）入所者生活介護、認知症対応型（介護予防認知症対応型）共同生活介護、介護保険施設サービスにおいては、入所から退所までを「サービス提供中」とする。

イ 「死亡」とは、事故死亡で病気死亡は報告対象外とする。ただし、病死でも死因等に疑義が生じ、利用者の家族等から苦情が出ている場合は、すべて報告対象とする。

ウ 「負傷」とは、医療行為の伴うもので、施設の嘱託医の受診のみのものは除く。ただし、事故の再発を防止できなかった利用者の事故については、2回目以降はすべて報告対象とする。

(2) 食中毒の発生が認められた場合

(3) 感染症等の発生が認められた場合

(4) 行方不明者が発生した場合

(5) 職員（従事者）の法令違反その他不祥事等が発生した場合

(6) 高齢者に対する虐待又はそれが疑われる事例が発生した場合

*2ページ目以降に記載のある割合は、四捨五入のため、合計が100%にならない場合があります。

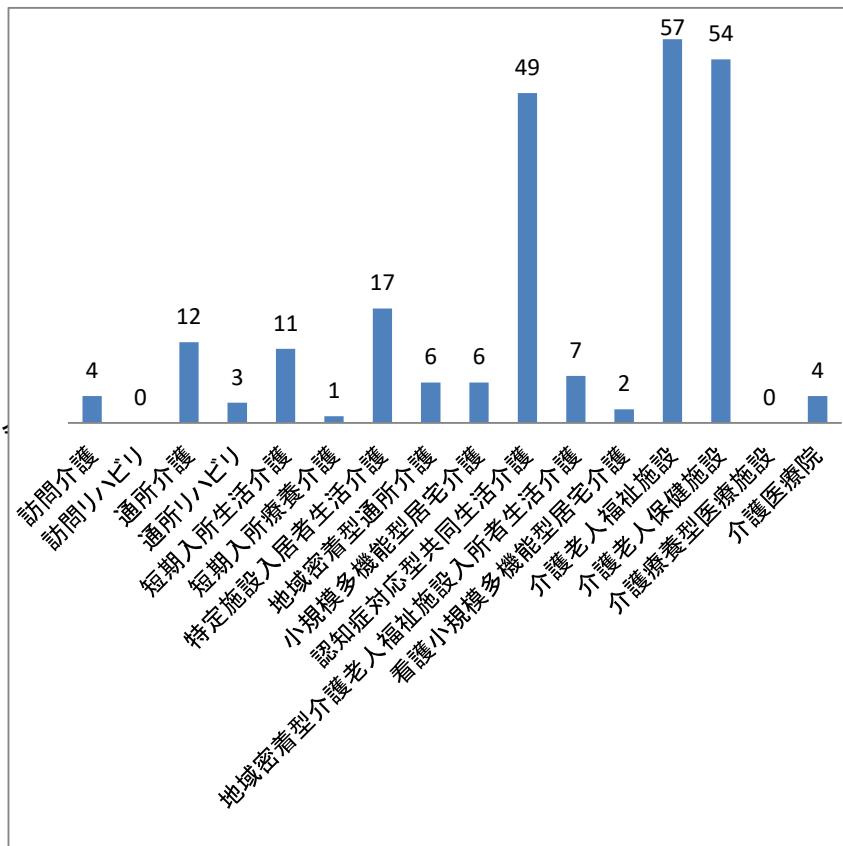
1 事故発生報告書受付件数 計233件 (R3.4.1～)

サービス種別	訪問介護			訪問リハビリ			通所介護			通所リハビリ			短期入所生活介護			短期入所療養介護			特定施設入居者生活介護			地域密着型通所介護		
性別	男	女	計	男	女	計	男	女	計	男	女	計	男	女	計	男	女	計	男	女	計	男	女	計
被害者数	1	3	4				5	7	12	3		3	1	10	11		1	1	2	15	17		6	6
種別被害者割合	1.7%			0.0%			5.2%			1.3%			4.7%			0.4%			7.3%			2.6%		
1 年齢	40～64歳																							
	65～69歳	1		1			2		2															
	70～74歳							1	1									1		1		1	1	
	75～79歳									1	1							1	1	2				
	80～84歳						1		1	1	1		1	1				1	1		1	1		
	85～89歳						1	2	3	1	1		1	5	6			6	6		1	1		
	90～94歳		3	3			1	4	5					4	4			5	5		3	3		
	計	1	3	4			5	7	12	3		3	1	10	11		1	1	2	15	17		6	6
2 要介護度	要支援1																							
	要支援2							1	1									1		1				
	要介護1						1	1	2				4	4				5	5		3	3		
	要介護2						2	3	5				1	1	2			1	4	5		2	2	
	要介護3		2	2			2	1	3	2	2		3	3		1	1		3	3				
	要介護4		1	1						1	1		2	2				1	1		1	1		
	要介護5	1		1				1	1									2	2					
	認定なし																							
計	1	3	4			5	7	12	3		3	1	10	11		1	1	2	15	17		6	6	
3 事故の原因	転倒		2	2			2	3	5	3		3		6	6		1	1		4	4		4	4
	転落	1		1				1	1										1	1		1	1	
	誤嚥												1	1				1	1	2		1	1	
	介護ミス																							
	離設																							
	接触																							
	不明																							
	その他		1	1			3	3	6				1	3	4			1	9	10				
計	1	3	4			5	7	12	3		3	1	10	11		1	1	2	15	17		6	6	
4 症状	骨折	1	2	3			1	2	3	1	1		3	3		1	1		5	5		1	1	
	創傷		1	1			1	3	4	2	2		2	2				2	2					
	打撲						1	1	2				1	1								4	4	
	異常なし												2	2										
	死亡												1	1	2				2	8	10		1	1
	その他						2	1	3				1	1	2			2	8	10				
計	1	3	4			5	7	12	3		3	1	10	11		1	1	2	15	17		6	6	
5 発生時の状況	介護中		2	2			5	7	12	3	3		7	7				2	12	14		6	6	
	高齢者のみ	1		1									1	3	4			1	1		3	3		
	不明		1	1																				
	計	1	3	4			5	7	12	3	3	1	10	11		1	1	2	15	17		6	6	
6 発生場所	居室	1		1									1	4	5		1	1		8	8			
	ホール																						1	1
	食堂							3	3				3	3				2	5	7		2	2	
	送迎車						3	1	4				1	1										
	脱衣室		1	1				1	1															
	浴室		2	2																				
	廊下																			1	1			
	トイレ																							
	自宅前						1	1	2	2	2											2	2	
	不明																							
その他						1	1	2	1	1		2	2					1	1		1	1		
計	1	3	4			5	7	12	3		3	1	10	11		1	1	2	15	17		6	6	
7 発生時間帯	0～3時																							
	3～6時												1	1	1				3	3				
	6～9時						2		2			1	1	2				1	3	4				
	9～12時							2	2	1	1		3	3								1	1	
	12～15時		2	2			3	4	7				3	3				1	1	2		2	2	
	15～18時	1	1	2				1	1	2	2		1	1								3	3	
	18～21時												1	1					5	5				
	21～24時																		3	3				
不明																	1	1						
計	1	3	4			5	7	12	3		3	1	10	11		1	1	2	15	17		6	6	

R4. 3. 31受付分)

小規模多機能型居宅介護			認知症対応型共同生活介護			地域密着型介護老人福祉施設入居者生活介護			看護小規模多機能型居宅介護			介護老人福祉施設			介護老人保健施設			介護療養型医療施設			介護医療院			合計						
男	女	計	男	女	計	男	女	計	男	女	計	男	女	計	男	女	計	男	女	計	男	女	計	男	女	計	男	女	計	
1	5	6	7	42	49		7	7		2	2	9	48	57	18	36	54				1	3	4	48	185	233				
2.6%			21.0%			3.0%			0.9%			24.5%			23.2%			0.0%			1.7%			100.0%						
				2	2								1	1		1	1										3		3	
			1	2	3							1	2	3		2	2										4	7	11	
				5	5	1	1					2	6	8	1	5	6										5	20	25	
	1	1	4	11	15	2	2		1	1		1	6	7	10	12	22				1	1	2	19	48	67				
1	2	3	1	13	14	1	1		1	1		4	17	21	6	10	16				2	2		13	65	78				
	2	2	1	9	10	3	3					1	16	17	1	6	7										3	39	42	
1	5	6	7	42	49	7	7		2	2		9	48	57	18	36	54				1	3	4	48	185	233				
			1		1																						2	1	3	
	1	1	1	11	12	1	1								1	3	4										3	29	32	
	1	1	2	10	12							1	1		6	8	14				3	3		12	33	45				
1	1	2	3	16	19	3	3		2	2		1	20	21	9	12	21				1		1	19	64	83				
	2	2		4	4	3	3					3	15	18	2	10	12										6	39	45	
				1	1							5	12	17		3	3										6	19	25	
1	5	6	7	42	49	7	7		2	2		9	48	57	18	36	54				1	3	4	48	185	233				
1	4	5	5	16	21	3	3		1	1		4	19	23	13	20	33				1	3	4	29	86	115				
			1	5	6	1	1						6	6	1	3	4										3	18	21	
													2	2	1		1										2	5	7	
																1	1													
	1	1		6	6	2	2					3	13	16		8	8										3	30	33	
			1	15	16	1	1		1	1		2	8	10	3	4	7										11	45	56	
1	5	6	7	42	49	7	7		2	2		9	48	57	18	36	54				1	3	4	48	185	233				
	3	3	1	12	13	4	4					2	19	21	3	15	18					3	3	9	70	79				
1		1	3	5	8				1	1		3	5	8	9	12	21				1		1	20	31	51				
	2	2	2	8	10	3	3		1	1		2	14	16	2	6	8										7	40	47	
				2	2								1	1														5	5	
			1	15	16							2	9	11	3	3	6										1	2	3	
1	5	6	7	42	49	7	7		2	2		9	48	57	18	36	54				1	3	4	48	185	233				
1	2	3	4	24	28	1	1		2	2		3	16	19	9	13	22					2	2	27	94	121				
	2	2	3	14	17	5	5					3	18	21	9	15	24				1	1	2	18	62	80				
	1	1		4	4	1	1					3	14	17		8	8										3	29	32	
1	5	6	7	42	49	7	7		2	2		9	48	57	18	36	54				1	3	4	48	185	233				
	2	2	2	16	18	5	5					5	26	31	7	20	27					1	1	16	83	99				
	1	1	2	1	3	1	1		2	2		2	2	2								1	1	2	9	11				
	1	1	2	14	16							1	9	10	3	4	7										8	41	49	
																											3	2	5	
						1	1					2	4	6	1	1	2										3	8	11	
1		1										2	2	2	2	2	4										3	6	9	
				2	2							1	1	2	1	3	4					1	1	2	8	10				
				5	5							1	1	3	3	3	6										3	9	12	
																											3	3	6	
	1	1		3	3							2	2			3	3											9	9	
			1	1	2							1	1	1		1					1		1	5	7	12				
1	5	6	7	42	49	7	7		2	2		9	48	57	18	36	54				1	3	4	48	185	233				
	1	1		2	2								5	5	1	4	5										1	12	13	
				4	4	2	2						7	7	3	5	8										3	22	25	
	2	2	1	13	14	1	1					1	5	6	3	9	12					1	1	9	35	44				
1		1	1	3	4	2	2					2	10	12	4	6	10										9	27	36	
	1	1	2	4	6							3	11	14	1	2	3				1		1	11	30	41				
				6	6	1	1		1	1		1	7	8	1	5	6					1	1	5	27	32				
				2	7	9				1	1		1	2	3	2	4	6					1	1	5	21	26			
				1	3	4	1	1					1	1	2	3	1	4										5	9	14
	1	1																									2	2		
1	5	6	7	42	49	7	7		2	2		9	48	57	18	36	54				1	3	4	48	185	233				

2 サービス種別ごとの事故発生報告件数

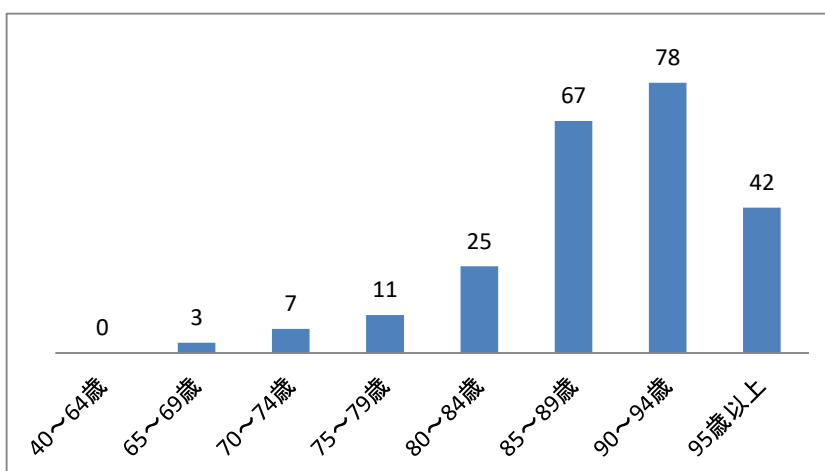


サービス種別	件数	割合(%)
訪問介護	4	1.7
訪問リハビリ	0	0.0
通所介護	12	5.2
通所リハビリ	3	1.3
短期入所生活介護	11	4.7
短期入所療養介護	1	0.4
特定施設入居者生活介護	17	7.3
地域密着型通所介護	6	2.6
小規模多機能型居宅介護	6	2.6
認知症対応型共同生活介護	49	21.0
地域密着型介護老人福祉施設入所者生活介護	7	3.0
看護小規模多機能型居宅介護	2	0.9
介護老人福祉施設	57	24.5
介護老人保健施設	54	23.2
介護療養型医療施設	0	0.0
介護医療院	4	1.7
合計	233	100.0

サービス種別ごとに、事故発生報告書の提出があった件数を集計したものです。

集計結果によると、「介護老人福祉施設（特別養護老人ホーム）」からの報告が57件(24.5%)と最も多く、次いで「介護老人保健施設」からの報告が54件(23.2%)、「認知症対応型共同生活介護（グループホーム）」からの報告が49件(21.0%)と、入所や入居した利用者を常時介護している施設や居住系サービス事業所からの報告を合計すると171件(73.4%)となっています。

3 年齢層別の事故発生報告件数

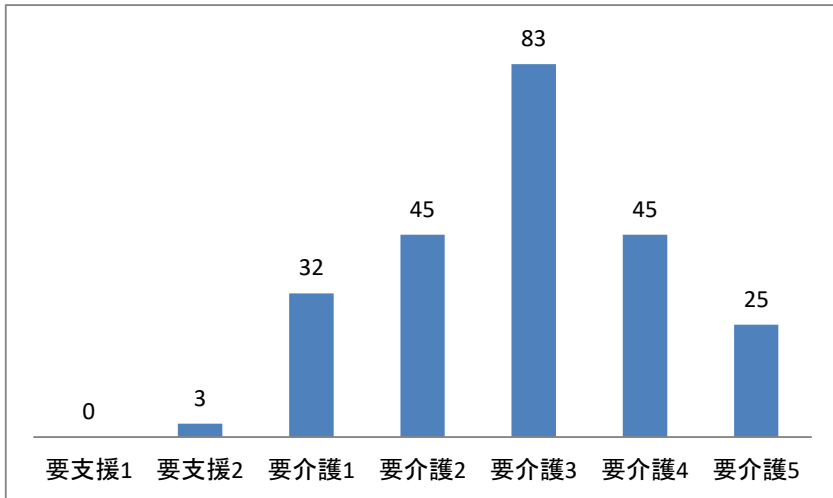


年齢層	件数	割合(%)
40～64歳	0	0.0
65～69歳	3	1.3
70～74歳	7	3.0
75～79歳	11	4.7
80～84歳	25	10.7
85～89歳	67	28.8
90～94歳	78	33.5
95歳以上	42	18.0
合計	233	100.0

事故発生時の被害者の年齢層別に、事故発生報告書の提出があった件数を集計したものです。

集計結果によると、90～94歳にかかる報告が78件(33.5%)と最も多く、次いで85～89歳にかかる報告が67件(28.8%)、95歳以上にかかる報告が42件(18.0%)と、85歳以上にかかる報告を合計すると187件(80.3%)となっています。

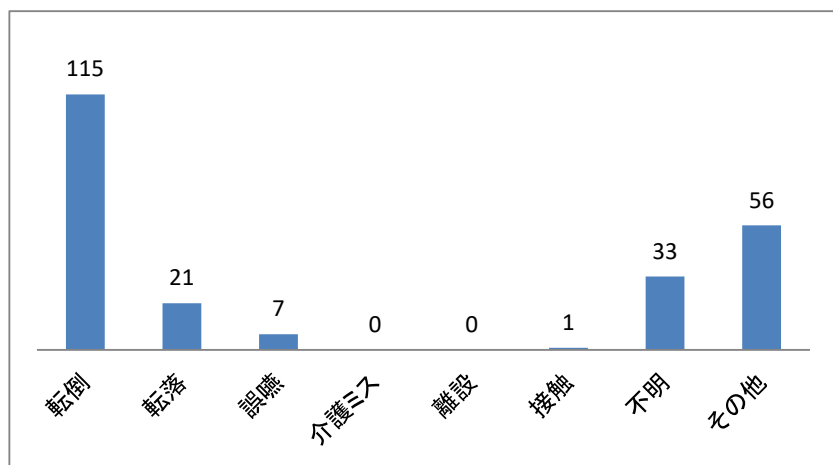
4 介護度別の事故発生報告件数



要介護度	件数	割合(%)
要支援1	0	0.0
要支援2	3	1.3
要介護1	32	13.7
要介護2	45	19.3
要介護3	83	35.6
要介護4	45	19.3
要介護5	25	10.7
合計	233	100.0

事故発生時の被害者の介護度別に、事故発生報告書の提出があった件数を集計したものです。集計結果によると、要介護3にかかる報告が83件（35.6%）と最も多く、次いで要介護2、要介護4にかかる報告がそれぞれ45件（19.3%）となっています。要介護3以上の中重度者にかかる報告を合計すると153件（65.7%）となっています。

5 原因別の事故発生報告件数

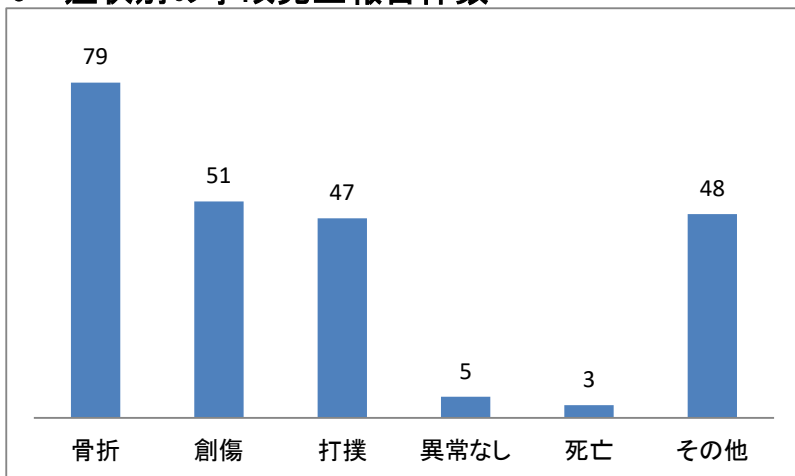


原因	件数	割合(%)
転倒	115	49.4
転落	21	9.0
誤嚥	7	3.0
介護ミス	0	0.0
離脱	0	0.0
接触	1	0.4
不明	33	14.2
その他	56	24.0
合計	233	100.0

事故発生の原因別に、事故発生報告書の提出があった件数を集計したものです。集計結果によると、転倒にかかる報告が115件（49.4%）と最も多くなっています。転倒以外には、ベッドや車いす等からの転落によるもの、誤嚥、接触により発生したもの等が報告されています。

また、事故発生の後、相当時間が経過した後に職員が異変に気づき、本人からの聞き取り等によっても、原因を特定できない事故の報告は33件（14.2%）となっています。

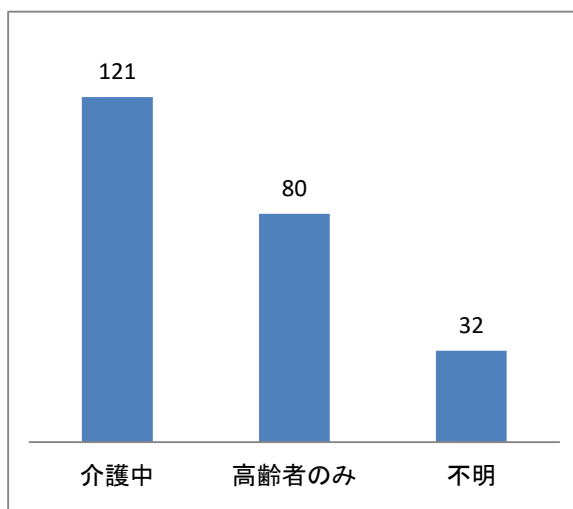
6 症状別の事故発生報告件数



症状	件数	割合(%)
骨折	79	33.9
創傷	51	21.9
打撲	47	20.2
異常なし	5	2.1
死亡	3	1.3
その他	48	20.6
合計	233	100.0

事故発生後の症状別に、事故発生報告書の提出があった件数を集計したものです。
集計結果によると、骨折にかかる報告が79件（33.9%）と最も多く、次いで創傷にかかる報告が51件（21.9%）、打撲にかかる報告が47件（20.2%）となっています。
死亡の3件については、誤嚥・窒息によるものです。

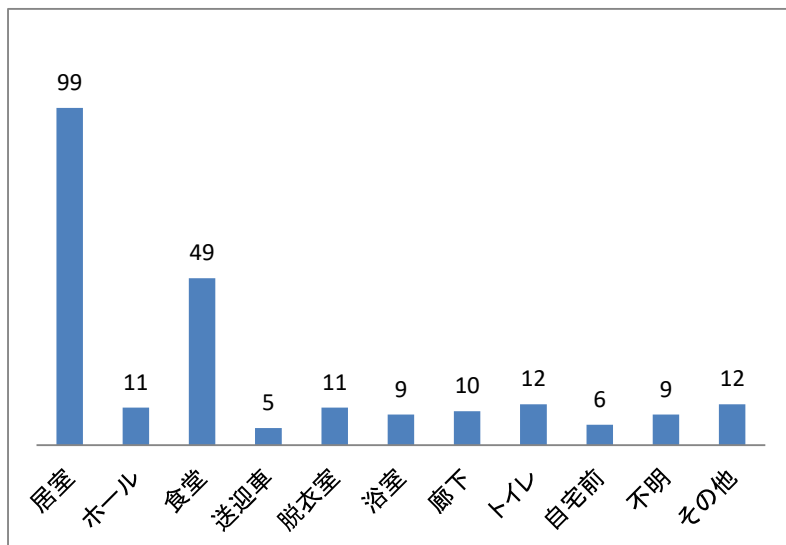
7 発生時状況別の事故発生報告件数



発生時状況	件数	割合(%)
介護中	121	51.9
高齢者のみ	80	34.3
不明	32	13.7
合計	233	100.0

事故発生時の状況別に、事故発生報告書の提出があった件数を集計したものです。
集計結果によると、介護中（ホール等で利用者と同一室内にいる時を含む。）の事故にかかる報告が121件（51.9%）と半数以上を占めていますが、居室に1人である等高齢者のみで過ごしている最中の事故も80件（34.3%）報告されています。
また、事故発生の後、相当時間が経過した後に職員が異変に気付き、本人からの聞き取り等によっても、発生時の状況が把握できない事故の報告は32件（13.7%）となっています。

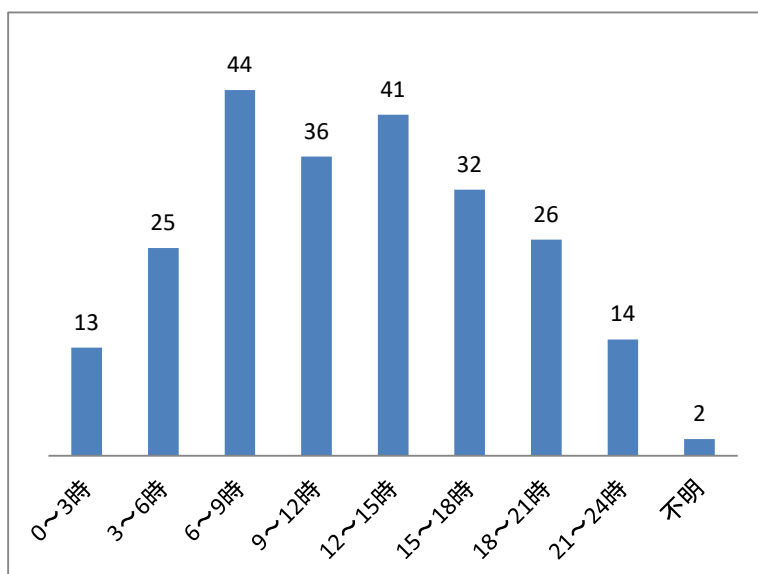
8 発生場所別の事故発生報告件数



発生場所	件数	割合(%)
居室	99	42.5
ホール	11	4.7
食堂	49	21.0
送迎車	5	2.1
脱衣室	11	4.7
浴室	9	3.9
廊下	10	4.3
トイレ	12	5.2
自宅前	6	2.6
不明	9	3.9
その他	12	5.2
合計	233	100.0

事故発生場所別に、事故発生報告書の提出があった件数を集計したものです。
 集計結果によると、居室での事故にかかる報告が99件（42.5%）と最も多く、次いで食堂での事故にかかる報告が49件（21.0%）、トイレでの事故にかかる報告が12件（5.2%）、ホールでの事故にかかる報告と脱衣室での事故にかかる報告がそれぞれ11件（4.7%）となっています。
 その他としては、屋外、喫茶室等での事故が報告されています。

9 発生時間帯別の事故発生報告件数

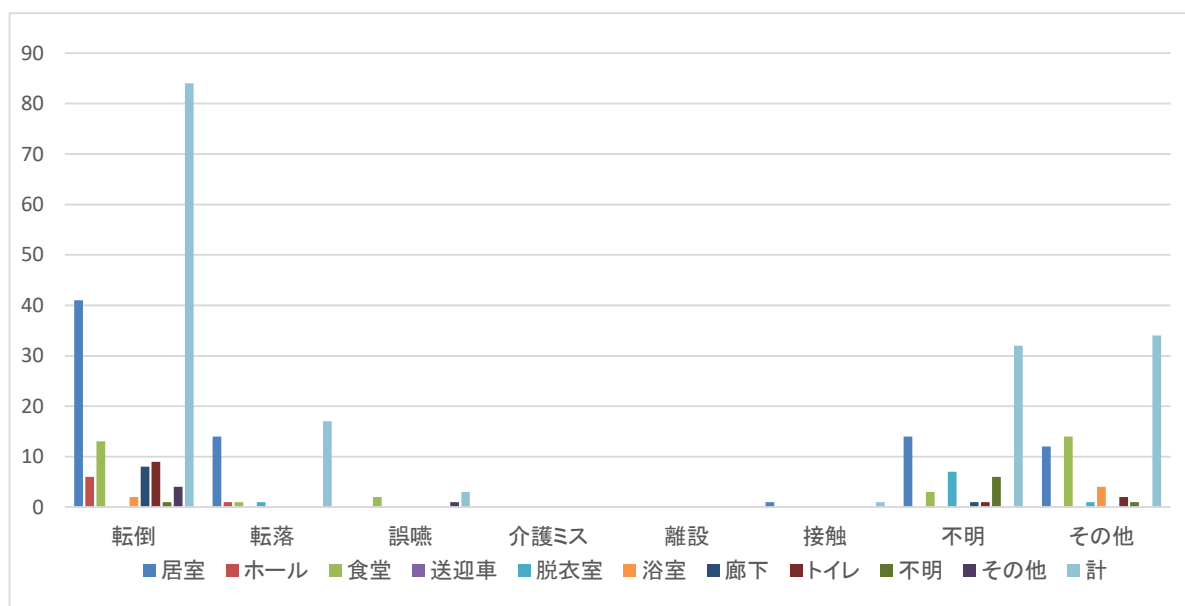


発生時間帯	件数	割合(%)
0~3時	13	5.6
3~6時	25	10.7
6~9時	44	18.9
9~12時	36	15.5
12~15時	41	17.6
15~18時	32	13.7
18~21時	26	11.2
21~24時	14	6.0
不明	2	0.9
合計	233	100.0

事故発生時間帯別に、事故発生報告書の提出があった件数を集計したものです。
 集計結果によると、6時~9時にかかる報告が44件（18.9%）と最も多く、次いで12時~15時にかかる報告が41件（17.6%）、9時~12時にかかる報告が36件（15.5%）となっています。

10 事故の原因と発生場所の関係（入居・入所系）

	転倒	転落	誤嚥	介護ミス	離設	接触	不明	その他	計
居室	41	14				1	14	12	82
ホール	6	1							7
食堂	13	1	2				3	14	33
送迎車									0
脱衣室		1					7	1	9
浴室	2							4	6
廊下	8						1		9
トイレ	9						1	2	12
不明	1						6	1	8
その他	4		1						5
計	84	17	3	0	0	1	32	34	171



入居・入所系サービスの事故原因と発生場所の関係について、事故発生報告書の提出があった件数を集計したものです。

集計結果によると、居室での転倒の報告が41件（24.0%）と最も多くなっています。

11 まとめ

令和3年度中に報告があった事故発生報告書による介護サービスの提供により発生した事故の発生状況としては、入所・入居の利用者を常時介護している施設や居住系サービスにおける転倒を原因とした骨折事故が最も多く、骨折以外には創傷、打撲が多くなっています。

事故発生報告書は、事業者の責任を追及するために作成していただいているのではなく、事故が発生した際の対応や、再発防止対策の検討・見直しを喚起していただくことを最大の目的とし作成していただいています。

事故は、いつどのような状況でも発生する可能性があります。

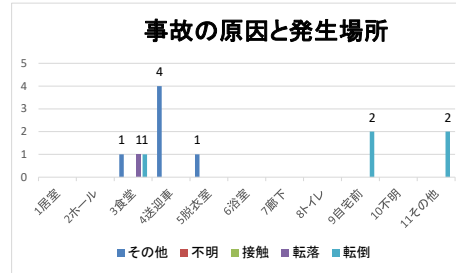
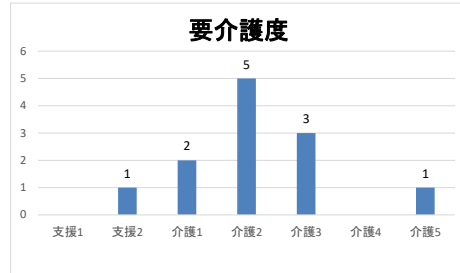
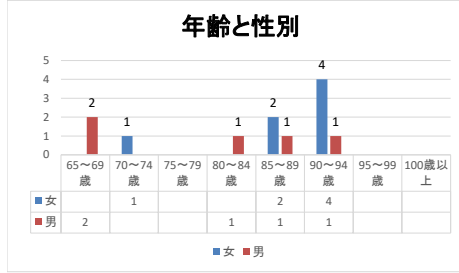
介護サービス利用者やその家族の方に、信頼と質の高い介護サービスを提供していただくために、事故が多い時間帯、起きやすい状況など、本書を参考にいただき、事業所内における介護サービス提供の際の事故発生に係る未然防止策の一助になれば幸いです。

●サービス種別ごとの各種グラフ

以下のグラフは、報告のあった事故をサービス別にグラフ化したものです。
 年間の報告件数が5未満のサービスは割愛しております。
 要介護度は要支援1を「支援1」、要介護1を「介護1」のように表記しております。
 サービス種別ごとに事故の発生状況に特徴があるかもしれませんので、事故予防の参考にいただければ幸いです。

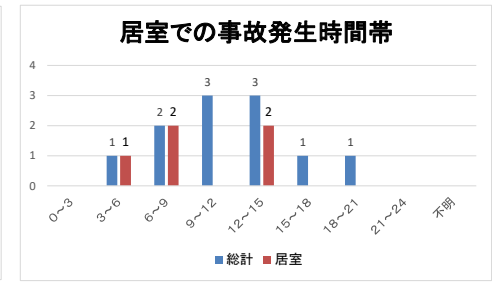
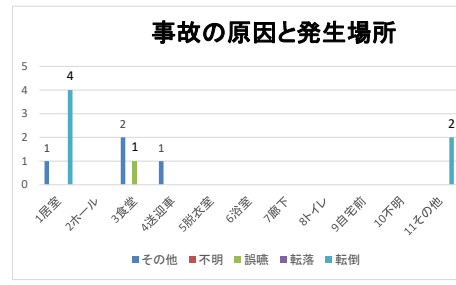
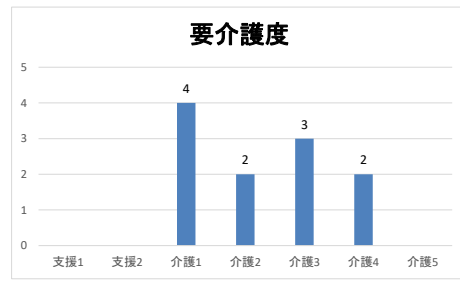
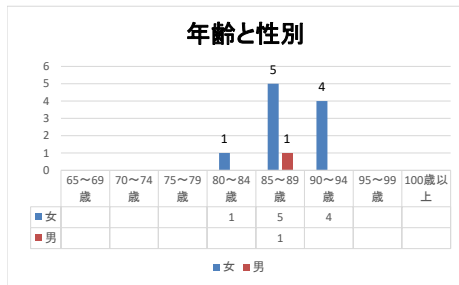
1 通所介護

通所介護では、事故にあわれた方は90～94歳の女性の方が多く状況でした。また、要介護度では要介護2の方が多く状況でした。事故の原因と発生場所では送迎車での車両事故が多くみられます。



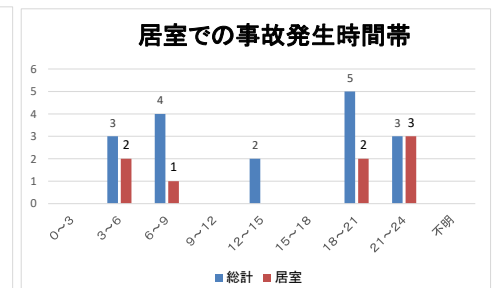
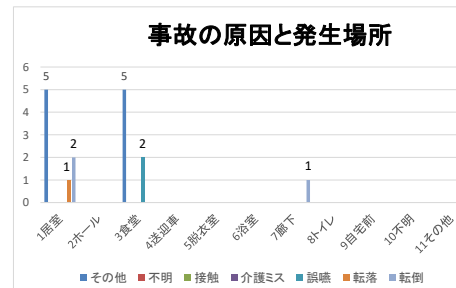
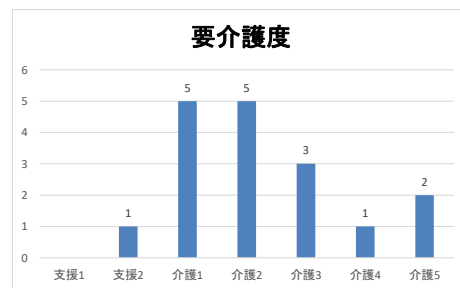
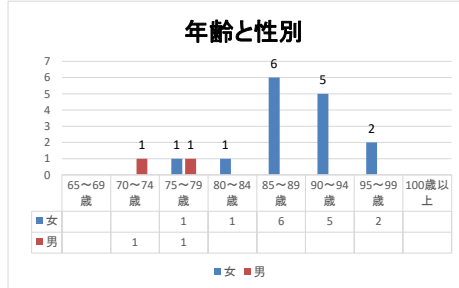
2 短期入所生活介護

短期入所生活介護では、事故にあわれた方は85～89歳の女性の方が多く状況でした。また、要介護度は要介護1の方が一番多い状況でした。事故の原因と発生場所では居室での転倒が多く、事故発生時間は9～12時、12～15時が多い状況でした。



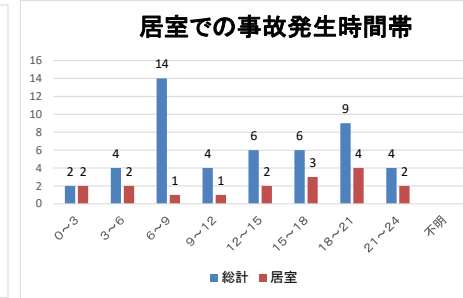
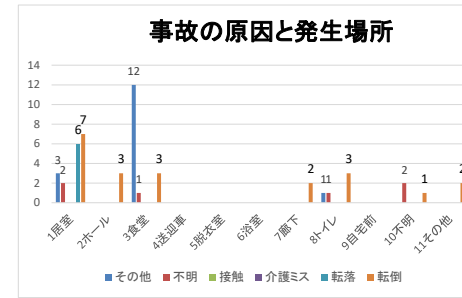
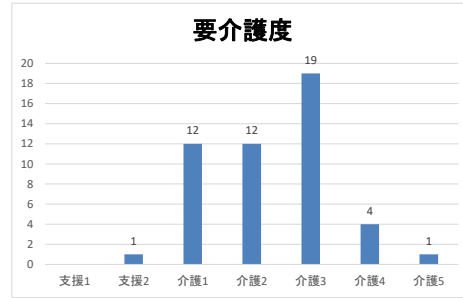
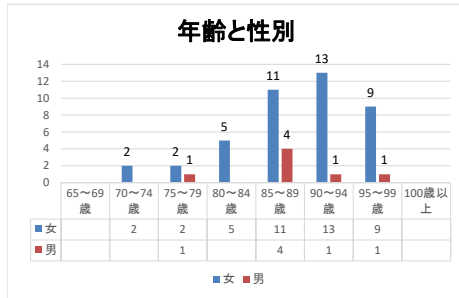
3 特定施設入居者生活介護

特定施設入居者生活介護では、事故にあわれた方は85～89歳の女性の方が多く状況でした。また、要介護度は要介護1と要介護2の方が最も多い状況でした。事故の原因と発生場所では、居室と食堂での転倒が多く、事故発生時間帯では18～21時までが多くみられます。



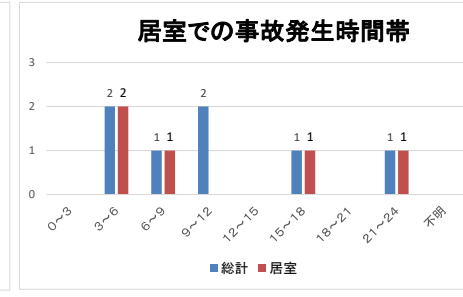
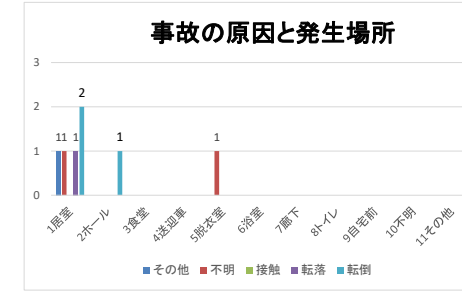
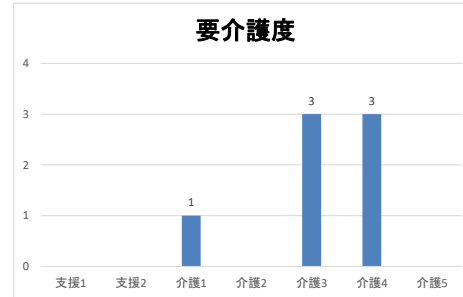
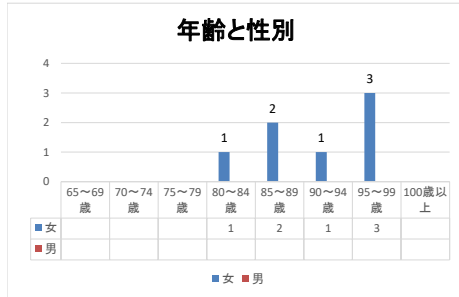
4 認知症対応型共同生活介護

認知症対応型共同生活介護では、事故にあわれた方は90～94歳の女性の方が多い状況でした。また、要介護度では要介護3の方が最も多くみられました。事故の原因と発生場所では、食堂での誤薬が多く、事故の発生時間帯では、6～9時が多くみられました。



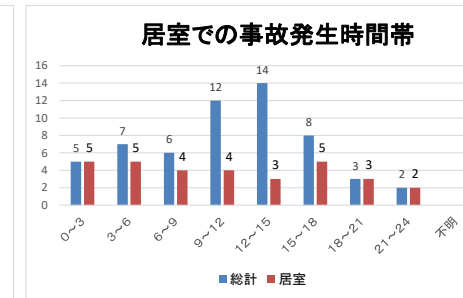
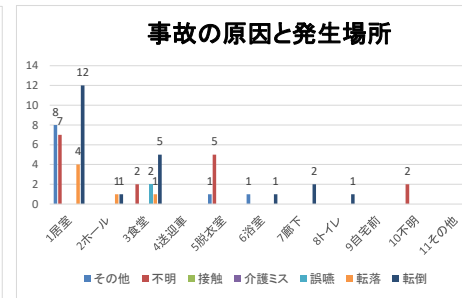
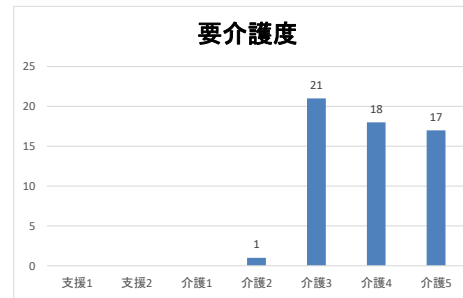
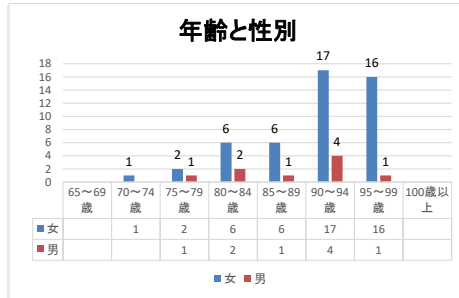
5 地域密着型介護老人福祉施設入所者生活介護

地域密着型介護老人福祉施設では、事故にあわれた方は95～99歳の女性の方が多く、男性の事故の報告はありませんでした。また、要介護度では要介護3と要介護4の方が多くみられました。また、事故の原因と発生場所では居室での転倒が多く発生しています。事故発生時間帯では、3～6時、9～12時が多い状況です。



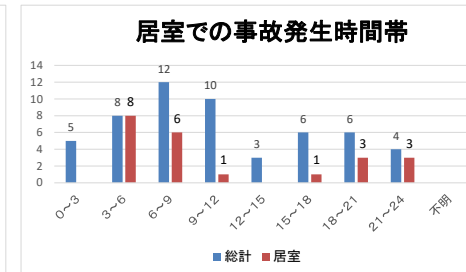
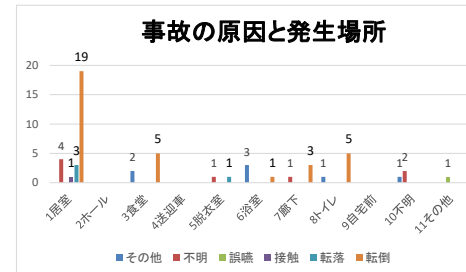
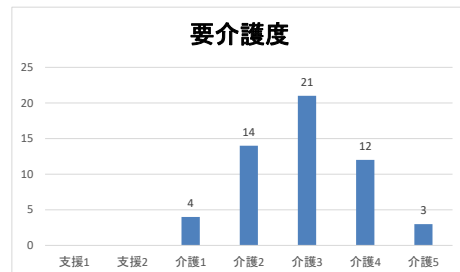
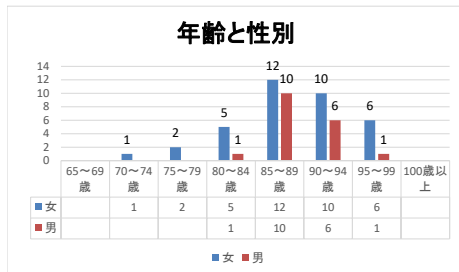
6 介護老人福祉施設

介護老人福祉施設では、事故にあわれた方は90～94歳の女性の方が最も多い状況でした。また、要介護度では要介護3の方が多くみられました。事故の原因と発生場所では居室での転倒が多く、事故発生時間帯では、12～15時、9～12時が多くみられました。



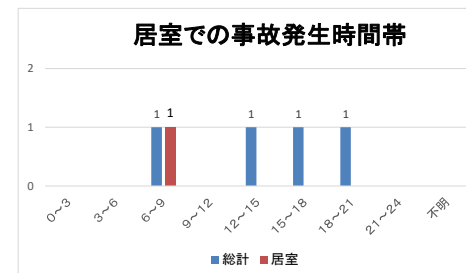
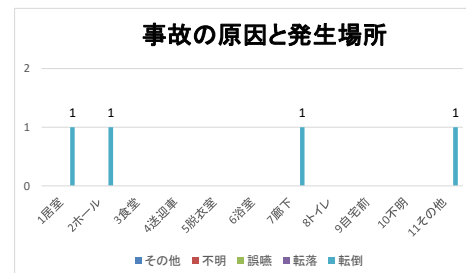
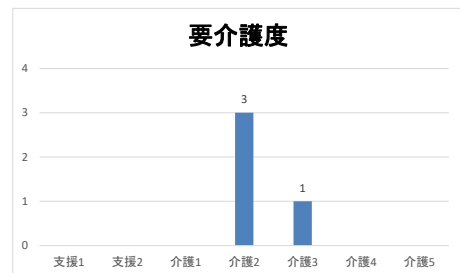
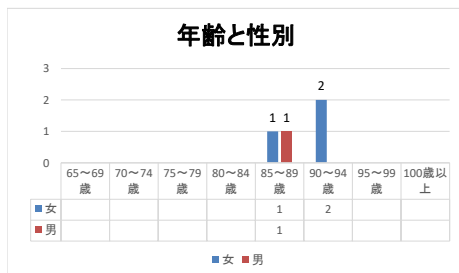
7 介護老人保健施設

介護老人保健施設では、事故にあわれた方は85～89歳、90～94歳の女性の方が多くみられました。また、要介護度では要介護3の方が多くみられました。事故の原因と発生場所では居室での転倒が多くみられ、発生時間帯では6～9時が多くみられました。



8 介護医療院

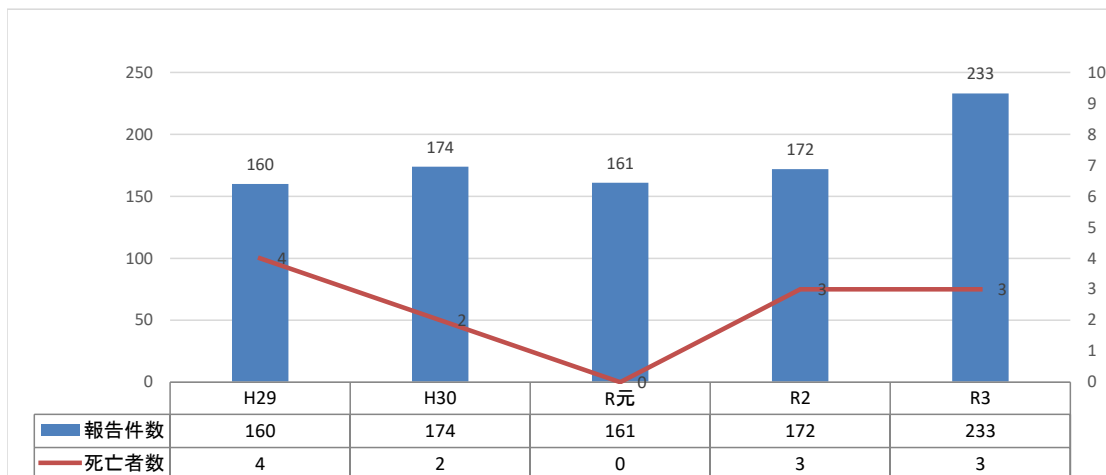
介護医療院では、事故にあわれた方は90～94歳の女性の方が多くみられました。また、要介護度では要介護2の方が多くみられました。居室、ホール、廊下、その他1件ずつの転倒があり、発生時間帯では6～9時、12～15時、15～18時、18～21時となっています。



**【参考資料】 令和元年度から令和3年度までの比較
(報告件数のみ平成29年度からの比較)**

●**グラフ1 報告件数(単位:件、人)**

事故報告件数は令和元年度には減少しましたが、令和2年度は再び増加に転じました。

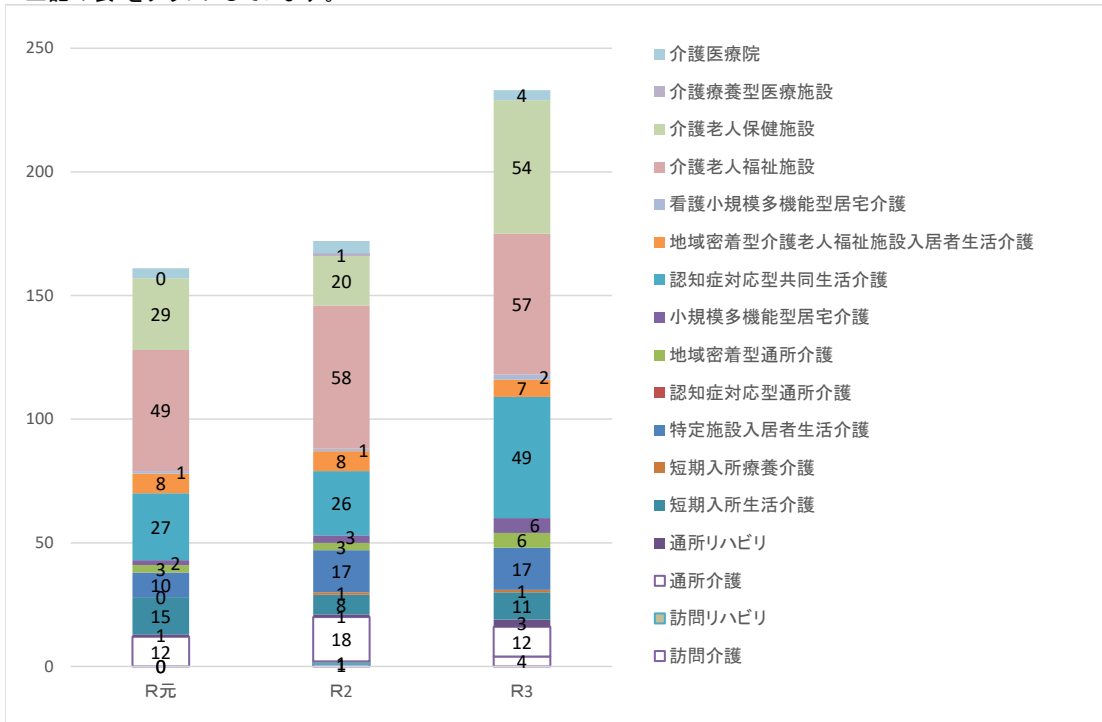


●**表1 サービス種別(単位:件)**

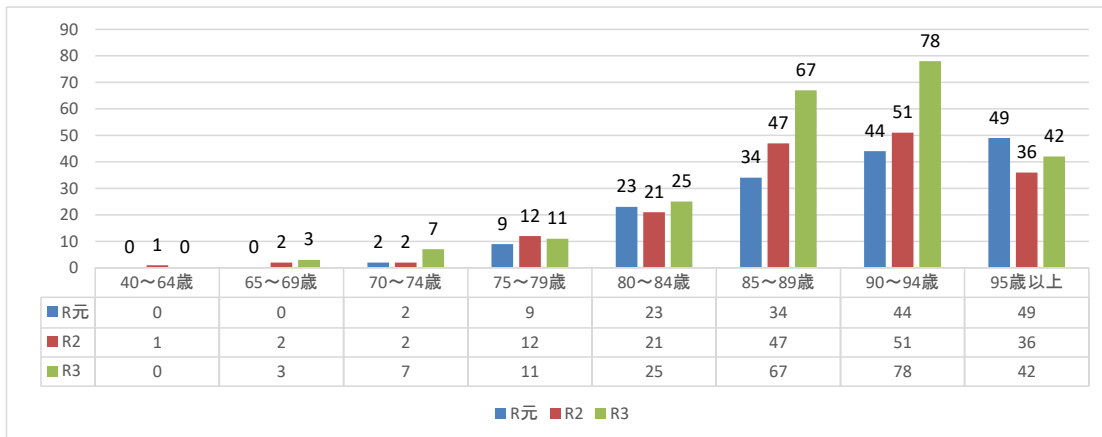
事故発生の報告は、在宅系と施設・居住系の報告割合は令和元年度から2:8の割合となっています。在宅系では通所介護からの報告が最も多く、次いで短期入所生活介護となっています。施設・居住系では介護老人福祉施設からの報告が最も多い状況です。

サービス種類	R元		R2		R3		
	報告件数	割合	報告件数	割合	報告件数	割合	
在宅系	訪問介護	0	0%	1	1%	4	2%
	訪問リハビリ	0	0%	1	1%	0	0%
	通所介護	12	7%	18	10%	12	5%
	通所リハビリ	1	1%	1	1%	3	1%
	短期入所生活介護	15	9%	8	5%	11	5%
	短期入所療養介護	0	0%	1	1%	1	1%
	認知症対応型通所介護	0	0%	0	0%	0	0%
	地域密着型通所介護	3	2%	3	2%	6	3%
	小規模多機能型居宅介護	2	1%	3	2%	6	3%
	看護小規模多機能型居宅介護	1	1%	1	1%	2	1%
	小計	34	21%	37	22%	45	19%
施設・居住系	認知症対応型共同生活介護	27	17%	26	15%	49	21%
	特定施設入居者生活介護	10	6%	17	10%	17	7%
	地域密着型介護老人福祉施設入居者生活介護	8	5%	8	5%	7	3%
	介護老人福祉施設	49	30%	58	34%	57	25%
	介護老人保健施設	29	18%	20	12%	54	24%
	介護療養型医療施設	0	0%	1	1%	0	0%
	介護医療院	4	2%	5	3%	4	2%
	小計	127	79%	135	78%	188	81%
	合計	161	100%	172	100%	233	100%

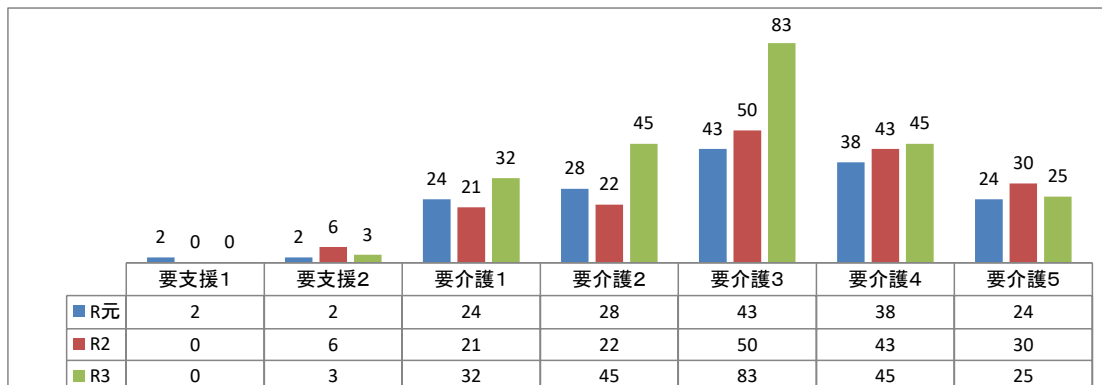
●グラフ2 サービス種別(単位:件)
上記の表1をグラフにしています。



●グラフ3 年齢(単位:件)
過去3年間の事故報告の年齢区分を表しています。
R元年度は95歳以上が、R2年度、R3年度は90～94歳が一番多い状況です。



●グラフ4 介護度(単位:件)
過去3年間とも、要介護3が多くなっています。

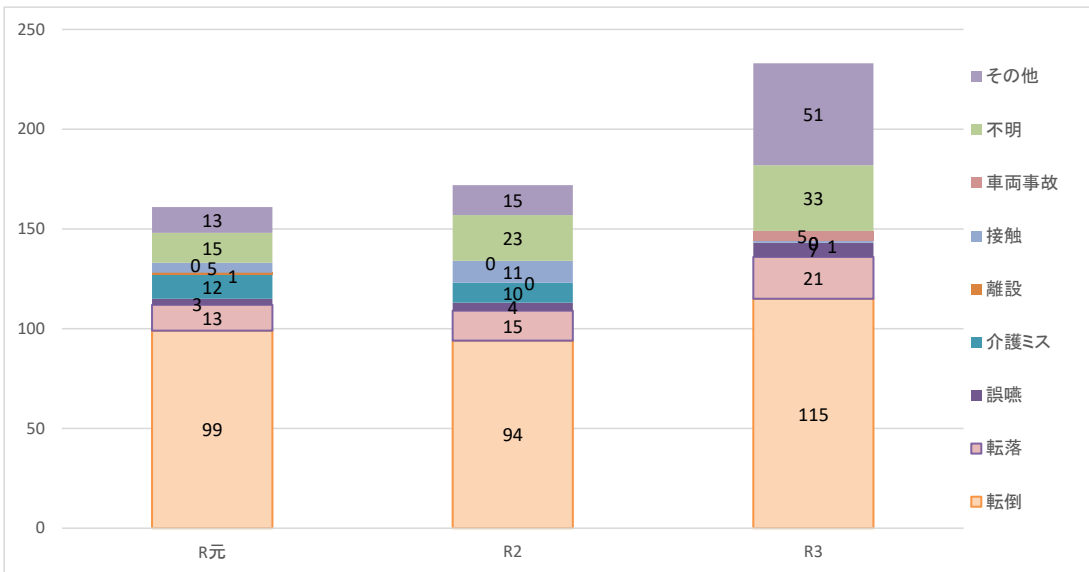


●表2 事故の原因(単位:件)

過去3年とも、転倒が一番多くみられます。

事故種別	R元		R2		R3	
	件数	割合	件数	割合	件数	割合
転倒	99	61%	94	55%	115	50%
転落	13	8%	15	9%	21	9%
誤嚥	3	2%	4	2%	7	3%
介護ミス	12	7%	10	6%		0%
離設	1	1%	0	0%		0%
接触	5	3%	11	6%	1	0%
車両事故	0	0%	0	0%	5	0%
不明	15	9%	23	13%	33	14%
その他	13	8%	15	9%	51	23%
合計	161	100%	172	100%	233	100%

●グラフ5 事故の原因(単位:件)

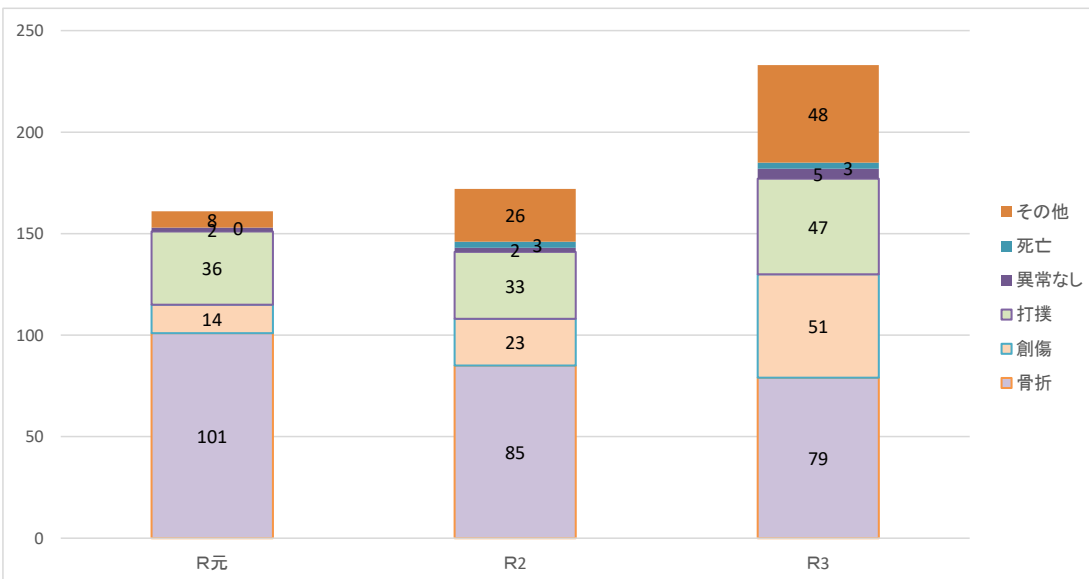


●表3 症状(単位:件)

過去3年とも骨折が一番多くなっていますが、続いて打撲、創傷が多くなっています。

症状	R元		R2		R3	
	件数	割合	件数	割合	件数	割合
骨折	101	63%	85	49%	79	49%
創傷	14	9%	23	13%	51	13%
打撲	36	22%	33	19%	47	19%
異常なし	2	1%	2	1%	5	1%
死亡	0	0%	3	2%	3	2%
その他	8	5%	26	15%	48	15%
合計	161	100%	172	100%	233	100%

●グラフ6 症状(単位:件)

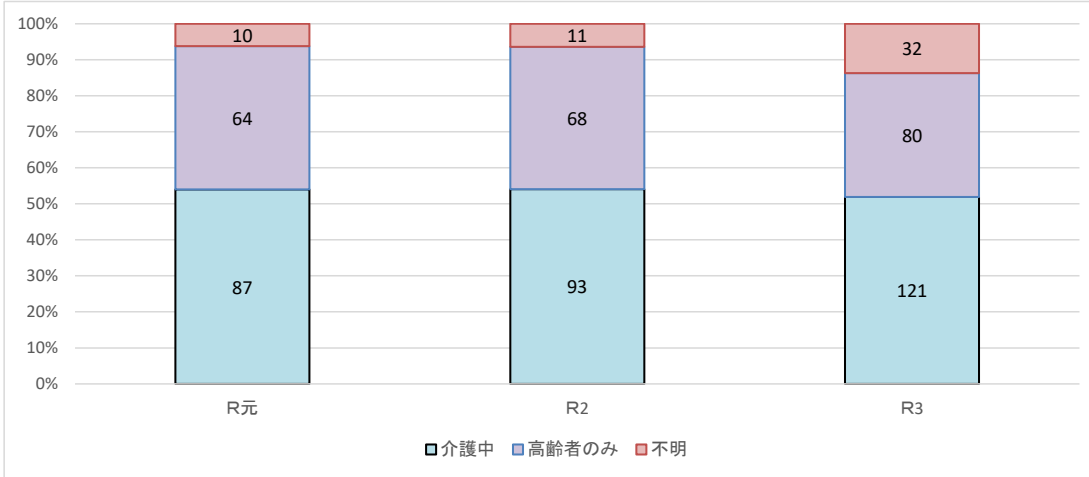


●表4 発生時の状況(単位:件)

過去3年とも、介護中の事故が50%以上となっています。

発生時の状況	R元		R2		R3	
	件数	割合	件数	割合	件数	割合
介護中	87	54%	93	54%	121	52%
高齢者のみ	64	40%	68	40%	80	34%
不明	10	6%	11	6%	32	14%
	161	100%	172	100%	233	100%

●グラフ7 発生時の状況(単位:件)

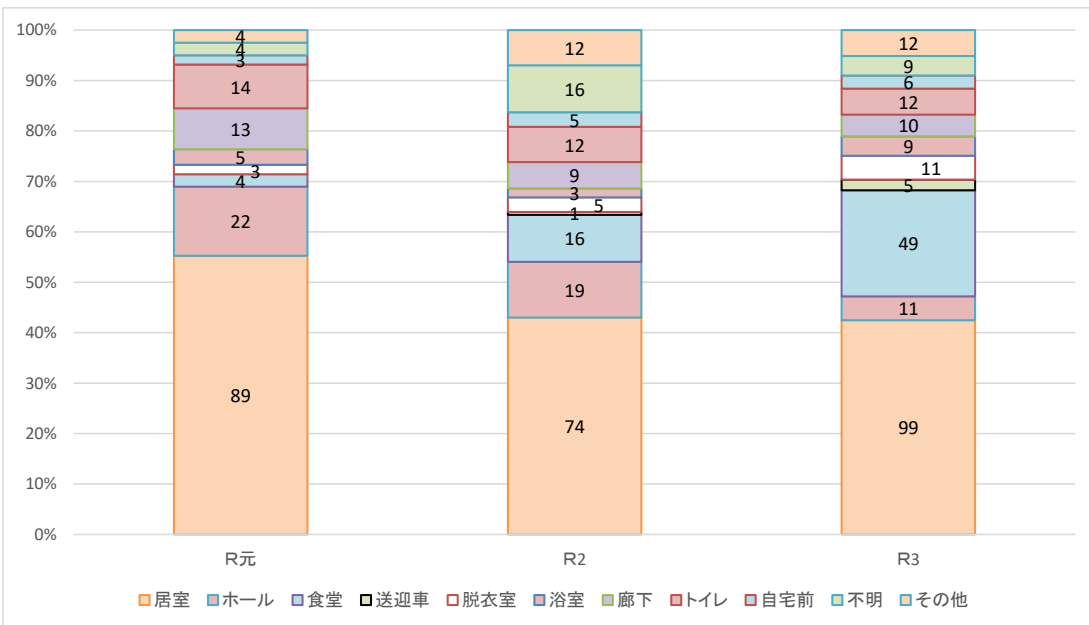


●表5 発生場所(単位:件)

過去3年とも、居室が一番多くなっています。

発生場所	R元		R2		R3	
	件数	割合	件数	割合	件数	割合
居室	89	55%	74	43%	99	42%
ホール	22	14%	19	11%	11	5%
食堂	4	2%	16	9%	49	21%
送迎車	0	0%	1	1%	5	2%
脱衣室	3	2%	5	3%	11	5%
浴室	5	3%	3	2%	9	4%
廊下	13	8%	9	5%	10	4%
トイレ	14	9%	12	7%	12	5%
自宅前	3	2%	5	3%	6	3%
不明	4	2%	16	9%	9	4%
その他	4	2%	12	7%	12	5%
	161	100%	172	100%	233	100%

●グラフ8 発生場所(単位:件)



●表6 発生時間帯(単位:件)

発生時間帯では、ばらつきがみられますが、日中の発生が多くみられます。

発生時間帯	R元		R2		R3	
	件数	割合	件数	割合	件数	割合
0～3時	13	8%	12	7%	13	6%
3～6時	22	14%	12	7%	25	11%
6～9時	28	17%	21	12%	44	19%
9～12時	25	16%	35	20%	36	15%
12～15時	17	11%	38	22%	41	18%
15～18時	24	15%	19	11%	32	14%
18～21時	14	9%	20	12%	26	11%
21～24時	15	9%	13	8%	14	6%
不明	3	2%	2	1%	2	1%
合計	161	100%	172	100%	233	100%

●グラフ9 発生時間帯(単位:件)

